



# EN 2008, LE NOMBRE D'ANNONCES D'ACCIDENTS PAR MORSURE DE CHIEN EST RESTÉ CONSTANT

## Résumé

Le présent rapport rend compte des annonces de morsures de chien entre le 1<sup>er</sup> janvier et le 31 décembre 2008. Une comparaison de ces annonces avec celles de l'année précédente révèle une grande similitude tant dans le nombre d'annonces par année que dans leur répartition dans les trois catégories: morsures chez l'homme, morsures chez l'animal et chiens présentant un comportement agressif supérieur à la norme (mais qui n'ont pas causé de morsures). Le nombre total d'annonces était de 4796, dont 4614 ont pu être prises en compte dans l'analyse des données.

En 2008, comme en 2007, environ deux tiers des accidents ont été causés par un chien connu de la victime. Dans un quart des cas, la morsure a été infligée par le chien de la victime. Environ 16 % des annonces de morsure chez l'homme faisaient état de morsures chez des enfants de 0 à 10 ans. Une comparaison de ces chiffres avec ceux de la statistique de la population montre que les enfants sont le plus victimes de morsures de chien en rapport avec leur proportion dans la population. Environ 1 enfant sur 2500 a été victime de ce type d'accident, soit 0,043 pourcent des enfants de la tranche d'âge 0 à 10 ans. Dans les autres tranches d'âge, si l'on excepte la population de plus 70 ans, l'incidence se situe entre 0,025 et 0,031 pour cent. Le risque pour un enfant de se faire mordre par un chien est ainsi d'environ un tiers plus élevé que pour un adulte. Chez les enfants, le risque est en outre plus élevé de se faire mordre par un petit chien. Près de la moitié des accidents par morsure chez les enfants se sont produits au domicile du propriétaire du chien.

En 2008, comme en 2007, la plupart des accidents par morsure ont impliqué des chiens de type bergers. Mais ce type de chien est aussi le plus répandu en Suisse. C'est pourquoi les annonces relatives aux divers types de chiens (groupes de races) sont présentées individuellement et comparées avec le nombre de chiens du même type enregistrés dans la banque de données centrale sur les chiens. De plus, si une race a été impliquée dans plus de 9 accidents, elle a été listée individuellement et mise en relation avec le nombre de chiens enregistrés de la race en question. Si l'on compare ces deux représentations, on constate qu'il y a eu, en moyenne, 1 accident par morsure de chien chez l'homme pour 200 chiens et 1 accident par morsure de chien sur un autre animal pour 300 chiens. La tendance observée en 2007 que certaines races étaient citées relativement plus fréquemment s'est confirmée dans la présentation plus détaillée des annonces de 2008. Il faut cependant tenir compte des nombreuses incertitudes entourant la mention de la race, liées non seulement à la difficulté de déterminer la race d'un chien bâtard ou à l'absence de cette information dans l'annonce, mais aussi au fait que cette information, fournie par la victime ou par le détenteur du chien, ne peut être vérifiée par les autorités que dans une faible mesure. Dans l'ensemble, il convient d'interpréter les informations relatives aux races avec une grande prudence et de considérer surtout les différences importantes. Les données et les résultats à notre disposition ne permettent pas de donner des indications sur les causes des tendances observées relatives aux races.

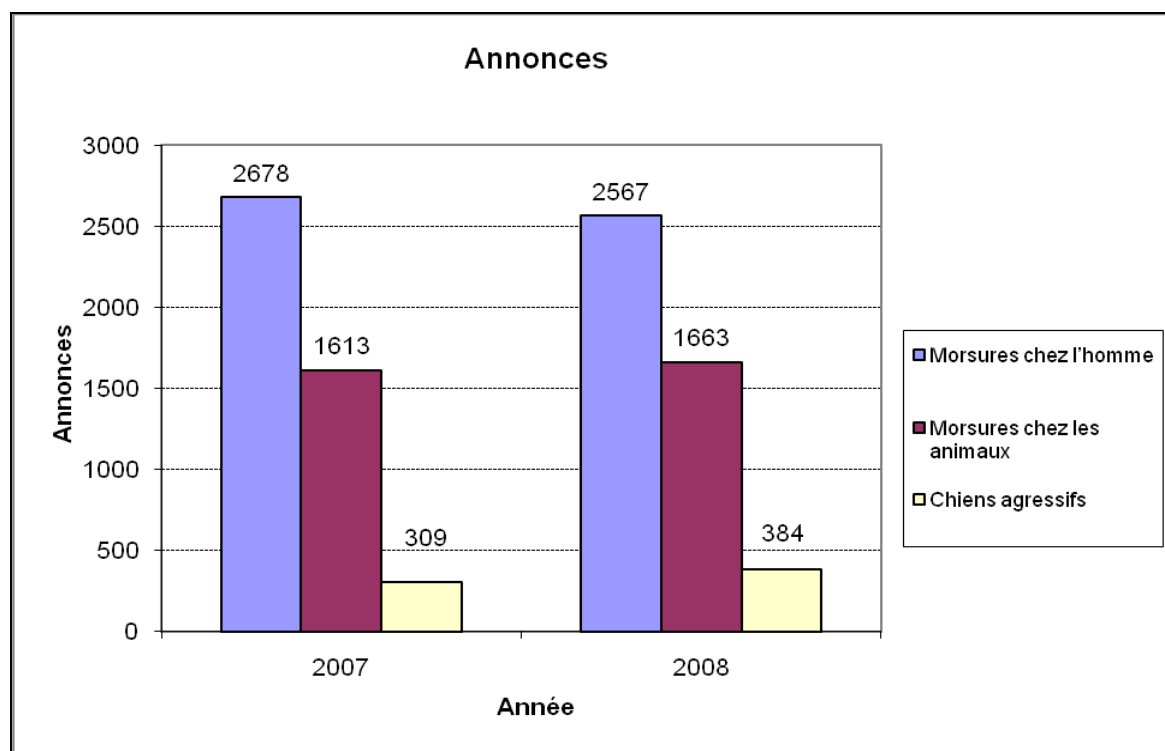
## Nombre d'annonces d'accidents par morsure en Suisse

Depuis la mi-2006, médecins, vétérinaires, responsables de pensions et refuges pour chiens, éducateurs canins et agents des douanes sont tenus d'annoncer, au Service vétérinaire cantonal, les accidents au cours desquels un chien a grièvement blessé une personne ou un animal et tout chien présentant un comportement agressif supérieur à la norme. Un accident est réputé grave lorsque les blessures causées nécessitent des soins médicaux. Nous ignorons quelle est la proportion d'accidents qui n'ont pas été annoncés parce que les suites de l'accident ont été jugées de faible gravité.

Du 1<sup>er</sup> janvier au 31 décembre 2008, les cantons ont reçu 4796 annonces de morsure de chien, dont 4614 ont pu être utilisées pour l'analyse des données. Dans 2567 cas, l'annonce concernait une morsure chez l'homme. Le nombre d'annonces d'accidents par morsure est resté pratiquement le même qu'en 2007.

Une très grande stabilité des chiffres a été constatée non seulement dans le nombre total d'annonces mais aussi dans leur répartition sur les trois catégories d'annonces: morsures chez l'homme, morsures chez l'animal et chiens présentant un comportement agressif supérieur à la norme (mais qui n'ont pas causé de morsures). Plus de la moitié des annonces concernaient des morsures chez l'homme, près d'un tiers des morsures ont été causées à un animal et moins de 10 pour cent des annonces concernaient des chiens présentant un comportement agressif supérieur à la norme.

Illustration 1: Nombre d'annonces d'accidents par morsure de chien en 2007 et 2008

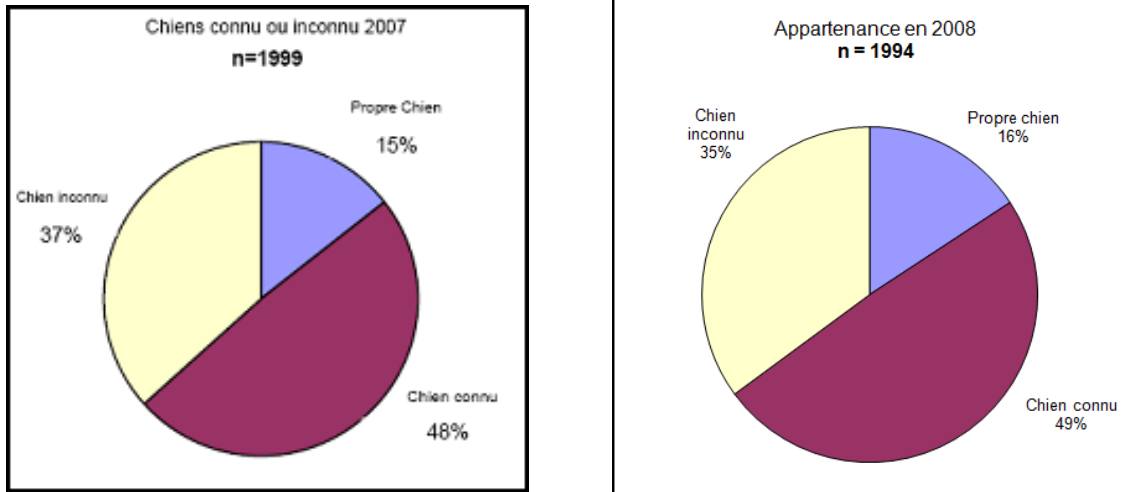


Le pourcentage d'annonces complètes est, lui aussi, comparable à celui de l'année précédente. Dans notre analyse des résultats, nous n'avons pas pu intégrer les données du canton de Genève relatives à l'appartenance du chien, à l'âge de la victime et à la race du chien, car ce canton n'a fourni que des informations générales sur le nombre d'annonces pour chacune des catégories. La présentation des résultats ci-après se fonde sur les extraits de 4450 annonces, soit 93 pour cent des cas enregistrés par les Services vétérinaires cantonaux.

### Morsures de chien chez l'homme: la victime connaît généralement le chien

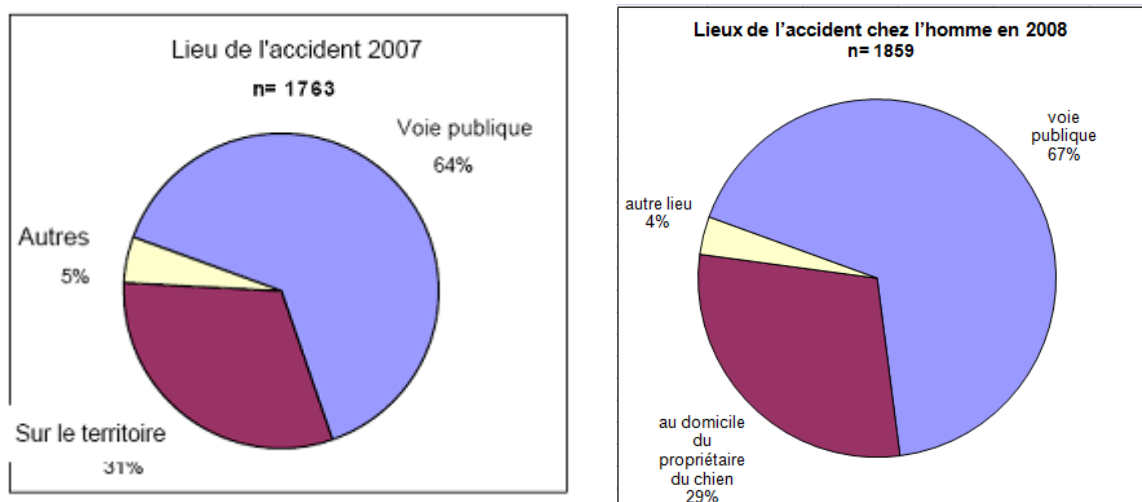
Sur les 2567 annonces de morsure chez l'homme, 1994 contiennent des informations qui nous permettent de déterminer si le chien est connu ou non de la victime. En 2008, comme en 2007, dans deux cas sur trois, le chien était connu de la victime et, dans un quart des cas, la blessure avait été infligée par le chien de la victime. Cette répartition n'a pratiquement pas changé par rapport à 2007.

Illustration 2: Répartition des cas annoncés selon l'appartenance du chien en 2007 et 2008



En 2008, le lieu de l'accident était mentionné dans 1859 annonces. Plus de deux tiers des accidents ont eu lieu sur la voie publique et dans près d'un tiers des cas, la morsure s'est produite au domicile du propriétaire du chien. Ces chiffres aussi sont comparables à ceux de 2007.

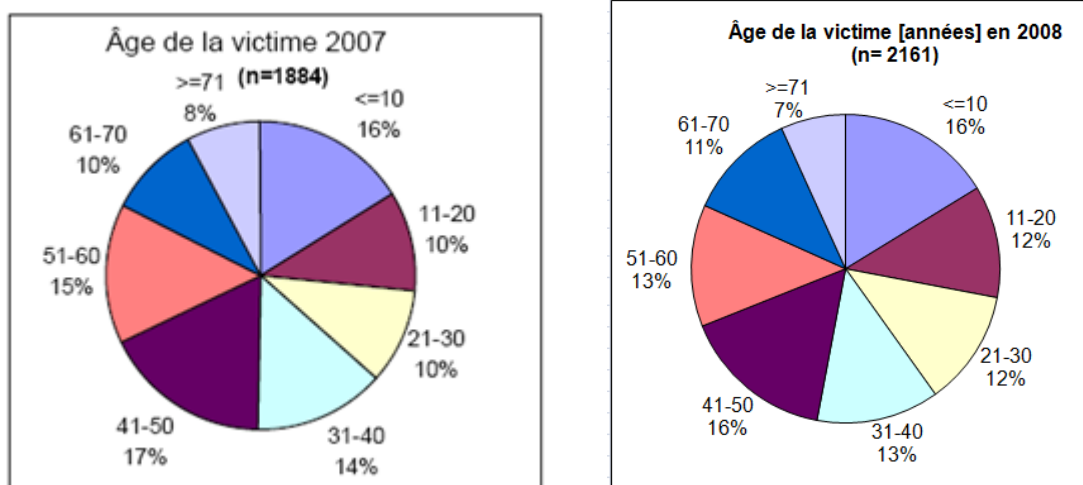
Illustration 3: Répartition des cas annoncés selon le lieu de l'accident en 2007 et 2008



## Le risque de morsure chez les enfants est plus élevé que chez les adultes

L'âge de la victime est mentionné dans 2161 annonces de morsure. Dans 16 pour cent des accidents annoncés, il s'agissait à nouveau d'enfants âgés de 0 à 10 ans. Dans les autres tranches d'âge également, les chiffres sont comparables à ceux de l'année précédente.

Illustration 4: Répartition des victimes de morsures par tranches d'âge en 2007 et 2008



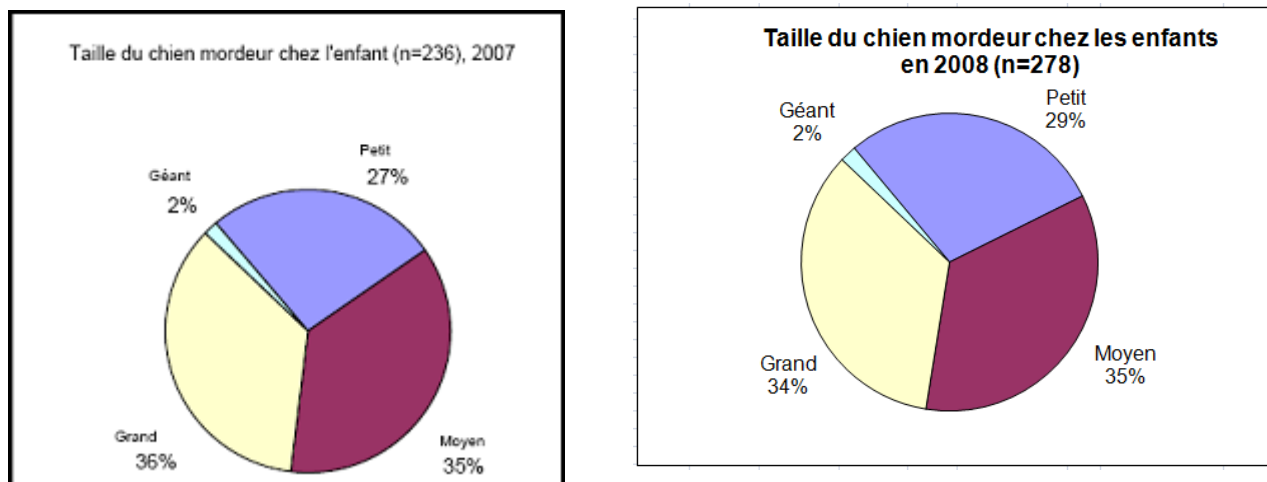
Une comparaison de ces chiffres avec ceux de la Statistique de la population suisse montre que les enfants sont le plus victimes de morsure de chien en rapport avec leur proportion dans la population. Chez les personnes âgées de plus de 70 ans en revanche, les annonces de morsures sont moins fréquentes que dans le reste de la population. Dans la tranche d'âge des plus jeunes, à savoir les enfants de 0 à 10 ans, 0,042 pour cent d'entre eux ont été victimes d'un accident par morsure (soit environ un enfant sur 2500). Dans les autres tranches d'âge, si l'on excepte les personnes de plus de 70 ans, l'incidence se situe entre 0,025 et 0,031 pour cent, c'est-à-dire une annonce pour environ 3500 personnes. Ces différences sont significatives (test  $X^2$ ).

Tableau 1: Annonces de morsure de chien chez l'homme par tranche d'âge

Tranche d'âge	Population 2008	Annonces de morsure		
		observées	%	attendues
0-10	840'249	351	<b>0.042</b>	235.8
11-21	888'320	254	<b>0.029</b>	249.2
21-30	970'585	262	<b>0.027</b>	272.3
31-40	1'123'097	278	<b>0.025</b>	315.1
41-50	1'250'440	345	<b>0.028</b>	350.9
51-60	993'842	276	<b>0.028</b>	278.9
61-70	788'419	248	<b>0.031</b>	221.2
plus de 71 ans	846'904	147	<b>0.017</b>	237.6
<b>Total</b>	<b>7'701'856</b>	<b>2161</b>	<b>0.0281</b>	<b>2161</b>
$X^2$ toutes tranches d'âge		p=1.69102E-18	***	(df 7)

La taille du chien est mentionnée dans 278 annonces d'accidents chez des enfants. En 2008, comme en 2007, plus d'un quart des enfants ont été mordus par un chien de petite taille. Les chiens de taille moyenne et les grands chiens ont été respectivement responsables de plus d'un tiers des morsures.

**Illustration 5: Taille du chien mordeur chez les enfants en 2007 et 2008**



**Tableau 2: Définition des catégories de taille des chiens**

Taille	Petite taille	Taille moyenne	Grande taille	Géant
Hauteur au garrot	Jusqu'à 45 cm	46-55 cm	56-70 cm	plus de 70 cm
Poids	Jusqu'à 15 kg	16-25 kg	26-45 kg	plus de 45 kg

Les chiens de petite taille sont plus impliqués dans des accidents par morsures que ce à quoi on pourrait s'attendre. En 2008, sur les 356 annonces de morsure imputables à un chien de petite taille, 80 concernaient des enfants de 0 à 10 ans, soit 22,5 pour cent des annonces de la catégorie Chiens de petite taille. La proportion d'annonces d'accidents impliquant des enfants est de 16,9 pour cent toutes tailles de chiens confondues. Les chiens de grande taille étaient responsables d'accidents chez des enfants dans 13,8 pour cent des cas et les chiens géants dans seulement 11,4 pour cent des cas. Ces différences sont significatives (test  $X^2$ ).

**Tableau 3: Accidents par morsures de chien chez les enfants et les adultes (=autres tranches d'âge) en fonction de la taille du chien**

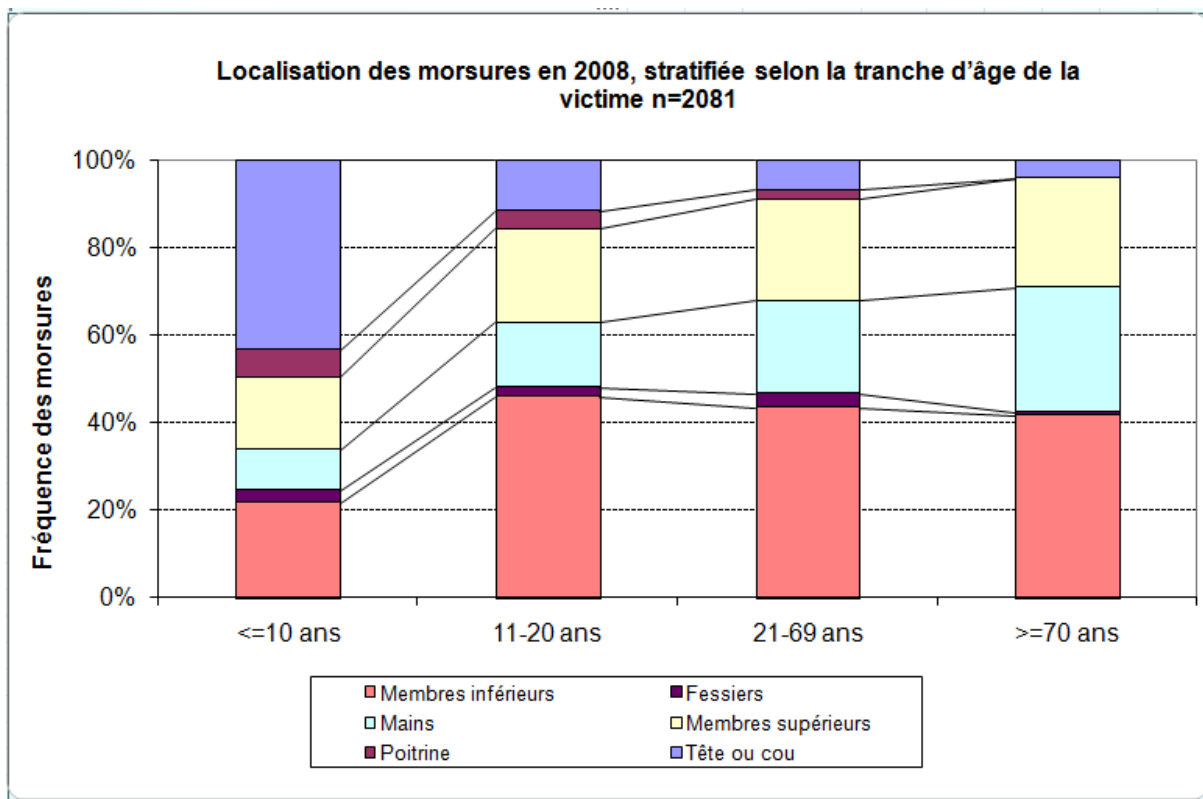
Taille du chien	Total	Tranches d'âge de la victime			
		Autres tranches d'âge	Enfants <=10		<=10 attendus
			observés	%	
Petit	356	276	80	22,5	60
Moyen	552	455	97	17,6	93
Grand	694	598	96	13,8	117
Géant	44	39	5	11,4	7
<b>Total</b>	<b>1646</b>	<b>1368</b>	<b>278</b>	<b>16,88943</b>	<b>277</b>
X <sup>2</sup> toutes catégories de taille p		4.1E-216	p<0.001	(df=3)	

Les enfants présentent donc un risque plus élevé que les adultes de se faire mordre par un chien de petite taille. Même si la gravité de la blessure n'est pas connue, les résultats indiquent que les détenteurs de chiens de toutes tailles doivent prendre leurs responsabilités afin d'éliminer toutes situations à risque pour les enfants.

## Parties du corps mordues chez l'enfant et l'adulte

La localisation de la morsure (partie du corps) était mentionnée dans 2081 annonces de morsure. Chez les enfants, la morsure se situait en 2008, comme en 2007, principalement au niveau du cou et de la tête. Chez l'adulte, elle était rare à ces endroits : elle se localisait principalement au niveau des mains, des bras et des jambes.

Illustration 6: Localisation des morsures en 2008

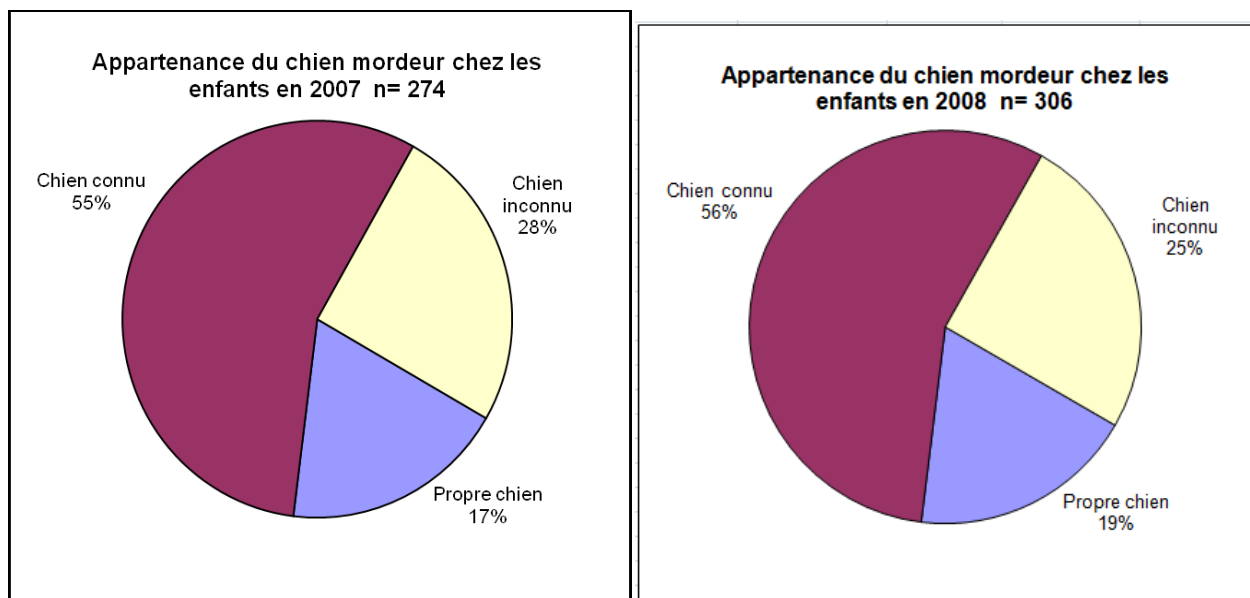


Ces données montrent que les détenteurs de chien mais aussi les parents doivent être informés encore plus sur les situations dangereuses et qu'ils doivent prendre davantage conscience de leurs responsabilités.

### L'enfant connaissait-il le chien mordeur ?

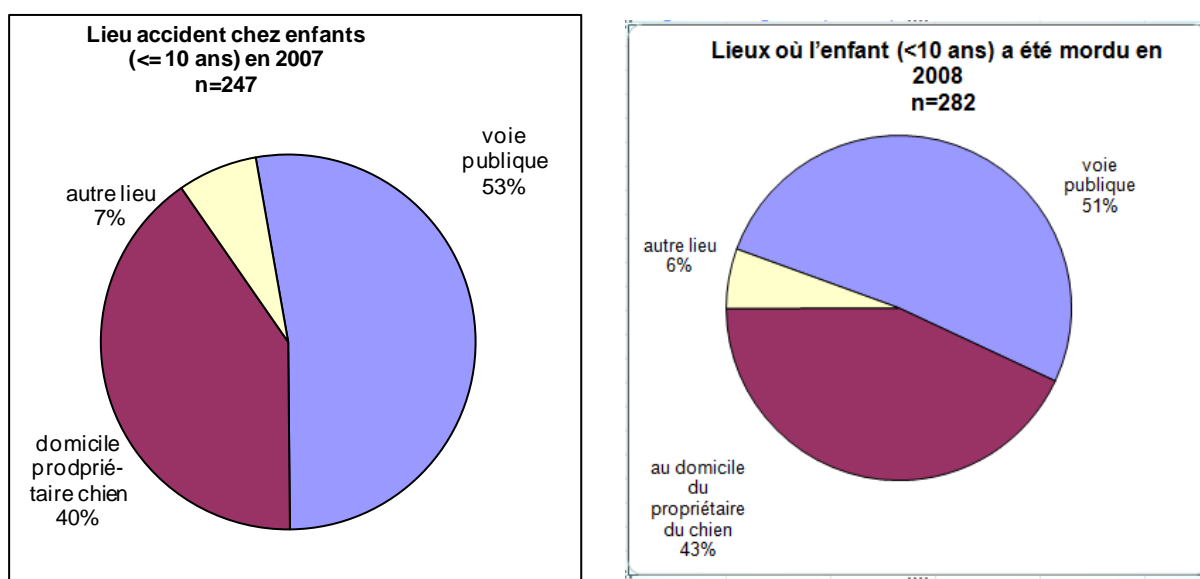
L'information si l'enfant connaissait le chien qui l'a mordu figurait dans 306 annonces sur un total de 351 annonces. Dans 75 pour cent des cas, l'enfant connaissait le chien mordeur. Dans un cas sur cinq, l'enfant a été mordu par son propre chien. Ces chiffres sont comparables à ceux de l'année précédente.

Illustr. 7: Appartenance du chien responsable de la morsure chez les enfants en 2007 et 2008



Le lieu de l'accident où l'enfant a été mordu était mentionné dans 282 annonces sur les 351. Environ la moitié des accidents se sont produits dans des lieux publics, 43 pour cent des accidents se sont déroulés au domicile du propriétaire du chien. Ces résultats également sont comparables à ceux de l'année précédente.

Illustration 8: Lieux de l'accident chez les enfants en 2007 et 2008



La proportion élevée de chiens connus de l'enfant mordu et le fait que près de la moitié des accidents déclarés se soient produits au domicile du propriétaire sont révélateurs de la trop faible sensibilisation des détenteurs de chiens aux situations à risque.

### Le référence à la race

Dans les déclarations de morsure de chien et dans les annonces de cas de chien présentant un comportement d'agression supérieur à la norme, il est exigé de mentionner le type de chien ou la race. Cette information est généralement fournie. Les désignations de race ont aussi été utilisées pour les chiens qui ne sont pas soumis à un contrôle par une organisation d'élevage et pour lesquels il n'est pas possible de présenter un pedigree. Un chien a été classé dans un groupe de races sur la base de ses caractéristiques physiques. Il ne s'agit pas d'une race au sens strict du terme mais d'une désignation fondée sur l'apparence des chiens d'une race très répandue et donc connue. Lorsque l'ascendance d'un chien ne peut pas être établie avec exactitude, le chien a été classé dans la catégorie « bâtard ».

La mention de la race de chien est entachée de nombreuses incertitudes. Plusieurs raisons à cela: d'une part, la race est généralement mentionnée par la victime, laquelle n'est issue de l'entourage du propriétaire du chien que dans un cas sur six ; par conséquent l'information serait fiable dans ces cas seulement. D'autre part, les Services vétérinaires cantonaux ne peuvent vérifier la race d'un chien que dans un faible pourcentage de cas, par exemple lors de contrôles. Enfin, dans plus de 15 pour cent des annonces, la mention de la race faisait défaut. Les incertitudes relatives à la race restent globalement grandes. Les données recueillies à ce jour ne permettent pas non plus de donner des indications sur la fiabilité des informations ni de quantifier les incertitudes. Par conséquent, nous ignorons si les accidents impliquant certaines races sont annoncés plus fréquemment que ceux causés par d'autres races de chiens. Les informations fournies sur les races doivent donc être interprétées avec prudence et il faut considérer uniquement les différences importantes. Pour cette raison, nous avons regroupé, comme l'année dernière, les races dans des groupes qui correspondent aux principaux types de chiens.

**Tableau 4: Types de chiens (groupes de races).**

Types de chiens (groupes de races) selon ANIS/OVF	Exemples appartenant à ce groupe
Les bulls type terrier	Am. Staffordshire, bull terrier, pitbull terrier
Groupe des teckels	Teckel
Chiens d'agrément et de compagnie	Chihuahua, coton de Tuléar, kromfohländer, péquinois, caniche
Chiens courants, chiens de recherche au sang et apparentés	Beagle, petits courants, dalmatiens, brachet allemand, ridgeback
Molossoïdes	Saint-Bernard, dogue, hovawart, léonberg, rottweiler
Chiens nordiques	Husky de Sibérie, malamute d'Alaska
Pinscher	Dobermann, pinscher allemand, pinscher nain
Retriever	Golden retriever, labrador
Bergers	Collie, beauceron, border collie, berger allemand, malinois
Schnauzer	Schnauzer de taille moyenne, schnauzer géant, schnauzer nain
Bouvier suisses	Bouvier appenzellois, bouvier bernois, bouvier d'Entlebuch, grand bouvier suisse
Spitz et type primitif	Akita, basenji, chowchow, eurasier, spitz
Leveurs de gibier, débroussailleurs et chiens d'eau	Kooikerhondje, Cocker Spaniel, chien d'eau espagnol
Terriers	Jack Russel, West Highland White Terrier
Bouvier	Bouvier des Flandres, Australian Cattle Dog
Chiens d'arrêt	Chien d'arrêt allemand, Gordon Setter, Vizsla, braque de Weimar
Lévriers	Barzoi, Grey, Saluki, chien loup

### Fréquence des accidents par rapport aux groupes de races et aux races

Sur un total de 4450 annonces de morsure, 703 ne fournissent aucune information sur le chien. De plus, comme l'année précédente, la mention du type de chien ou de la race est extrêmement variée. Les déclarations de morsure contiennent plus de 200 dénominations différentes. Ces différentes dénominations ont été épurées en utilisant la liste des dénominations de races établie par la Banque de



données sur les chiens ANIS, par l'OVF et les Services vétérinaires cantonaux. Cette catégorisation est semblable, à quelques modifications mineures près, à celle de l'année précédente.

En 2008, comme en 2007, la plupart des annonces de morsure impliquaient des chiens de type berger. Les 526 déclarations impliquant des chiens de bergers représentent plus d'un quart des accidents par morsure chez l'homme. Toutefois, le type *berger*, dont l'effectif en Suisse se chiffre à plus de 83'000 chiens, est aussi le type de chien le plus répandu dans notre pays, suivi par les terriers (68'000 chiens et 164 annonces de morsures) et les retrievers (68'000 chiens et 133 déclarations de morsures).

En ce qui concerne les morsures de chien causées à d'autres animaux, la moyenne était d'une annonce de morsure pour 300 chiens. Le taux de déclaration de ce type d'accidents est, pour certaines races, jusqu'à 10 fois supérieur à la moyenne. Mais nous ne pouvons pas faire de comparaisons fiables entre les races mentionnées en raison des divergences importantes dans les chiffres relatifs aux effectifs de chiens des différentes races, mais aussi en raison de la grande incertitude entourant l'information fournie sur la race du chien impliqué et de la discipline d'annonce des accidents, présumée différente, pour les différentes races de chiens.

**Tableau 5: Accidents par morsures de chien entre le 1<sup>er</sup> janvier et le 31 décembre 2008. Fréquences par type de chiens (groupes de races).**

Groupes de races (type de chiens)	Total chiens en CH	Morsure chez l'homme (A)		Morsure sur les animaux (B)		Annon- ces aggr. (C)		Total des morsures (T=A+B)	Pourcentage de morsures chez l'homme (A)/(T)
	nombre	Nombre	incidence (Total chiens) %	nombre	incidence (Total chiens) %	nombre	incidence (Total chiens) %	nombre	%
Bergers	83194	526	0.63	422	0.51	90	0.11	948	55.49
Terriers	68121	164	0.24	61	0.09	9	0.01	225	72.89
Retrievers	66660	133	0.20	114	0.17	22	0.03	247	53.85
Chiens de compagnie	65150	93	0.14	12	0.02	7	0.01	105	88.57
Bouvier suisses	49829	246	0.49	78	0.16	25	0.05	324	75.93
Bâtards	44054	271	0.62	125	0.28	20	0.05	396	68.43
Molossoïdes	26360	184	0.70	258	0.98	84	0.32	442	41.63
Chiens courants, chiens de recherche au sang	18664	51	0.27	47	0.25	5	0.03	98	52.04
Leveurs de gibier, débrous- sailleurs et chiens d'eau	15056	33	0.22	10	0.07	2	0.01	43	76.74
Chiens d'arrêt	11476	38	0.33	33	0.29	0	0.00	71	53.52
Teckels	10241	50	0.49	7	0.07	0	0.00	57	87.72
Chiens nordiques	9651	24	0.25	60	0.62	5	0.05	84	28.57
Pinscher	7402	50	0.68	14	0.19	9	0.12	64	78.13
Spitze	7134	26	0.36	24	0.34	5	0.07	50	52.00
Schnauzer	5062	28	0.55	19	0.38	0	0.00	47	59.57
Lévriers	4711	7	0.15	9	0.19	7	0.15	16	43.75
Bulls type Terrier	4651	56	1.20	128	2.75	38	0.82	184	30.43
Chiens de type primitif	996	4	0.40	7	0.70	2	0.20	11	36.36
Bouvier	609	1	0.16	4	0.66	0	0.00	5	20.00
autres*		488		171		44		659	74.05
<b>Total</b>	<b>499021</b>	<b>2473</b>	<b>0.50</b>	<b>1603</b>	<b>0.32</b>	<b>374</b>	<b>0.07</b>	<b>4076</b>	<b>60.67</b>

**Tableau 6: Accidents par morsures de chien entre le 1<sup>er</sup> janvier et le 31 décembre 2008. Races mentionnées dans 10 annonces ou plus (1/3).**

Race mentionnée	Chiens en CH nombre	Annonces de morsures chez l'homme		Annonces de morsures chez animaux		Annonces chiens agressifs	
		(A) nombre	incidence %	(B) nombre	incidence %	(C) nombre	incidence %
Bâtards	43832	268	0.61	125	0.29	21	0.05
Labrador Retriever	40344	80	0.20	73	0.18	18	0.04
Yorkshire Terrier	21597	11	0.05	1	0.00	0	0.00
Berger allemand	21285	176	0.83	222	1.04	39	0.18
Golden Retriever	21210	48	0.23	28	0.13	2	0.01
Bouvier appenzellois	21128	141	0.67	22	0.10	10	0.05
Jack Russel Terrier	16745	67	0.40	21	0.13	3	0.02
Border Collie	16721	58	0.35	22	0.13	1	0.01
Bouvier bernois	16410	65	0.40	34	0.21	10	0.06
Teckel	10241	50	0.49	7	0.07	0	0.00
West Highland White Terrier	9574	30	0.31	1	0.01	1	0.01
Caniche moyen	8426	19	0.23	1	0.01	2	0.02
Cocker Spaniel anglais	8112	12	0.15	2	0.02	1	0.01
Husky	6392	15	0.23	44	0.69	5	0.08
Collie	5595	14	0.25	5	0.09	5	0.09
Boxer	5308	15	0.28	41	0.77	10	0.19
Bergamasque	5303	40	0.75	10	0.19	3	0.06
Rottweiler	4615	78	1.69	79	1.71	28	0.61
Chien de berger	4252	66	1.55	43	1.01	11	0.26
Flat Coated Retriever	4021	4	0.10	7	0.17	3	0.07
Malinois	3918	43	1.10	28	0.71	8	0.20
Beagle	3406	10	0.29	0	0.00	1	0.03
Dalmatiens	3174	17	0.54	21	0.66	3	0.09
Tervueren	3153	12	0.38	10	0.32	1	0.03
Terrier	2949	19	0.64	9	0.31	3	0.10

**Tableau 6: Accidents par morsures de chien entre le 1<sup>er</sup> janvier et le 31 décembre 2008. Races mentionnées dans 10 annonces ou plus (suite 2/3).**

Race mentionnée	Chiens en CH nombre	Annonces de morsures chez l'homme		Annonces de morsures chez des animaux		Annonces chiens agressifs	
		(A) nombre	incidence %	(B) nombre	incidence %	(C) nombre	incidence %
Bouvier de l'Entlebuch	2909	12	0.41	3	0.10	1	0.03
Pinscher	2713	16	0.59	2	0.07	1	0.04
Beauceron	2490	18	0.72	6	0.24	4	0.16
Berger belge	2326	35	1.50	20	0.86	4	0.17
Dobermann	2220	21	0.95	12	0.54	7	0.32
Berger australien	2165	8	0.37	14	0.65	1	0.05
American Staffordshire Terrier	2099	27	1.29	64	3.05	23	1.10
Terre-neuve	1967	6	0.31	6	0.31	2	0.10
Lhasa Apso	1871	5	0.27	6	0.32	0	0.00
Hovawart	1870	15	0.80	26	1.39	4	0.21
Léonberg	1827	18	0.99	6	0.33	5	0.27
Saint Bernard	1771	7	0.40	13	0.73	1	0.06
Dogue allemand	1673	8	0.48	25	1.49	8	0.48
Schnauzer géant	1617	11	0.68	17	1.05	0	0.00
Bouvier suisse	1423	33	2.32	9	0.63	1	0.07
Rhodesian Ridgeback	1301	5	0.38	13	1.00	0	0.00
Vizsla	1250	4	0.32	10	0.80	0	0.00
Briard	1240	10	0.81	7	0.56	0	0.00
Groenendael	1160	5	0.43	3	0.26	3	0.26
Alaskan Malamute	1084	6	0.55	16	1.48	0	0.00
Airedale Terrier	1065	4	0.38	7	0.66	0	0.00
Eurasier	991	2	0.20	6	0.61	2	0.20
Grand bouvier suisse	968	6	0.62	10	1.03	3	0.31
Schnauzer moyen	946	11	1.16	1	0.11	0	0.00
Pitbull Terrier	879	11	1.25	27	3.07	4	0.46
Berger blanc suisse	791	1	0.13	11	1.39	2	0.25

**Tableau 6: Accidents par morsures de chien entre le 1<sup>er</sup> janvier et le 31 décembre 2008. Races mentionnées dans 10 annonces (suite 3/3).**

Race mentionnée	Chiens en CH nombre	Annonces de morsures chez l'homme		Annonces de morsures chez des animaux		Annonces chiens agressifs	
		(A) nombre	incidence %	(B) nombre	incidence %	(C) nombre	incidence %
Maremmano Abruzzese	603	6	1.00	4	0.66	1	0.17
Bullterrier	526	6	1.14	15	2.85	2	0.38
Akita Inu	471	10	2.12	12	2.55	1	0.21
Cane Corso	469	0	0.00	6	1.28	9	1.92
Dogo Argentino	403	3	0.74	6	1.49	4	0.99
Berger hollandais	389	8	2.06	4	1.03	0	0.00
Bouledogue américain	252	2	0.79	10	3.97	2	0.79
American Pitbull Terrier	246	6	2.44	11	4.47	6	2.44
Chien loup tchèque	208	3	1.44	5	2.40	2	0.96
Staffordshire Terrier	165	4	2.42	6	3.64	1	0.61
<b>Total</b>	<b>354059</b>	<b>1711</b>	<b>0.48</b>	<b>1275</b>	<b>0.36</b>	<b>293</b>	<b>0.08</b>

\*\*\*\*\*